

AGRO *i* *Przyjaciele*

ISSN 1899-6310

20-lecie


KBFolie
POLSKA



więcej na str. 10 – 11

LOYD

The Magic Experience



SPRAWDŹ WYSELEKCJONOWANE I WYSOKOGATUNKOWE HERBATY LOYD

Tylko herbaty, które uzyskały najwyższe noty kiperskie mogą trafić do czerwonego opakowania LOYD. Ich selekcja odbywa się w ściśle określonych warunkach i zazwyczaj jedna na sto prób zostaje zakwalifikowana do finalnego produktu, który trafia do Waszych domów. Ten proces selekcji, czyni naszą herbatę wyróżniającą się w skali światowej.



Zespół Kiperski:

Loyd Team





AGRO

Szanowni Czytelnicy!

Przed Państwem październikowe wydanie AGRO, a w nim – jak zawsze – wiele informacji gospodarczych z obszaru rolnictwa i agrobiznesu. Waszej szczególnej uwadze polecamy lekturę redakcyjnej AgroPlatformy ODR, czyli najciekawszych przedruków z prasy Ośrodków Doradztwa Rolniczego, a także obejrzenie fotoreportaży z Dożynek Prezydenckich 2016 w Spale oraz z Jubileuszowej Gali KB Folie Polska.

Redakcja AGRO

Agroprzedsiębiorca RP 2016

W niniejszym numerze przedstawiamy kolejnego nominata w naszym redakcyjnym konkursie Agroprzedsiębiorca RP 2016. Jest nim w kategorii Wzorowy Agroprzedsiębiorca RP 2016 – **Jerzy Just**, założyciel i współwłaściciel rodzinnej firmy SemCo w Śmiłowie, specjalizującej się od 25 lat w wytwarzaniu olejów tłoczonych na zimno (woj. wielkopolskie).

Przypominamy, że w tej edycji zaprezentowaliśmy już:

- w kategorii Wybitny Agroprzedsiębiorca RP 2016 – **Mirosława Grzędę**, prezesa firmy Biowet Puławy w Puławach, woj. lubelskie (AGRO 4) oraz **Tadeusza Leńniewskiego**, właściciela wielkoobszarowego gospodarstwa, specjalizującego się w nasiennej produkcji zbóż w Cochu, woj. wielkopolskie (AGRO 8)

- w kategorii Wzorowy Agroprzedsiębiorca RP 2016 – **Leszka Siatkę**, współtwórcę i prezesa firm Pomot oraz Progres w Chojnie, woj. zachodniopomorskie (AGRO 2), **Wojciecha Burego**, twórcę i właściciela firmy BURY – Maszyny Rolnicze w Woźniakowie, woj. łódzkie (AGRO 3), **Jacka Hermanowicza**, dyrektora handlowego, członka Zarządu firmy Fosfan S.A. w Szczecinie, woj. zachodniopomorskie (AGRO 5), **Ryszarda Kruzińskiego**, współwłaściciela gospodarstwa



rolnego w Okoninie, specjalizującego się w chowie trzody chlewnej, woj. kujawsko-pomorskie (AGRO 5), rodzeństwo **Elizę** i **Huberta Linka**, właścicieli ferm drobiarskich w Wilczynie, woj. wielkopolskie (AGRO 8), **Jana Dobiesę** i **Markę Odziobę**, współwłaścicieli PHP „ABC” Sp.J. w Mostach, specjalizującego się w produkcji choinek, woj. zachodniopomorskie (AGRO 8) oraz **Romana Napierałę**, właściciela gospodarstwa rolnego w Szczepankowie, specjalizującego się w produkcji trzody chlewnej, woj. wielkopolskie (AGRO 9).

- w kategorii Zasłużony Promotor Agrobiznesu RP 2016 – prof. **Grzegorz Skrzypczak**, rektora Uniwersytetu Przyrodniczego w Poznaniu (AGRO 3) oraz **Sławomira Białkowskiego**, wójta gminy w Zakrzewie, woj. mazowieckie (AGRO 4)

AGRO – Magazyn Ludzi Przedsiębiorczych

00-930 Warszawa, ul. Wspólna 30, tel. 600 079 010

e-mail: agroredakcja@agroredakcja.pl, www.agroredakcja.pl

Rada Programowa AGRO: prof. dr hab. **Andrzej Kowalski** (Instytut Ekonomiki Rolnictwa i Gospodarki Żywnościowej) – przewodniczący oraz członkowie – **Waldemar Broś** (Krajowy Związek Spółdzielni Mleczarskich), prof. dr hab. **Włodzimierz Fiszer** (Uniwersytet Przyrodniczy w Poznaniu), **Rajmund Paczkowski** (Krajowa Rada Drobiarstwa Izba Gospodarcza), **Andrzej Kuczyński** (Federacja Gospodarki Żywnościowej), **Andrzej Muszyński** (Polski Związek Producentów Roślin Zbożowych), **Maciej Paradowski** (Stowarzyszenie AgrobiznesKlub) i **Mieczysław Twaróg** (Stowarzyszenie Eksporterów Polskich).

Redaguje: **Leon Wawreniuk** – redaktor naczelny i zespół

Ceny ogłoszeń i reklam: 1 kolumna A-4 – 4800 zł, 1/2 kolumny – 2500 zł, 1/3 kolumny – 1700 zł, 1/4 kolumny – 1300 zł; plus 23% VAT. Możliwość negocjacji cen.

HONOROWY PATRONAT

MINISTRA ROLNICTWA
I ROZWOJU WSI
KRZYSZTOFA JURGIELA



Ogólnopolskie Spotkanie Ludzi Rolnictwa i Agrobiznesu

14 października 2016 r.,
Centralna Biblioteka Rolnicza
w Warszawie
ul. Krakowskie Przedmieście 66

W TRAKCIE WYDARZENIA SMACZNA POLSKA 2016 BĘDĄ MIAŁY MIEJSCE, M.IN.:

- analiza i ocena sytuacji w rolnictwie i agrobiznesie w 2016 r.
- uhonorowanie laureatów rankingu Redakcji AGRO „Ludzie AgroSukcesu”
- wręczenie Honorowych Odznak „Zasłużony dla Rolnictwa”
- wystawa wybranych produktów żywnościowych połączona z ich degustacją
- występy ludowych zespołów artystycznych

Organizatorzy:

Stowarzyszenie AgrobiznesKlub i Centralna Biblioteka Rolnicza, we współpracy z Redakcją AGRO i DFG Studio.

Partner strategiczny:
Bank Pekao SA

Partnerzy instytucjonalni:
Krajowy Związek Spółdzielni Mleczarskich
Polski Związek Producentów Roślin Zbożowych
Polski Związek Hodowców i Producentów Bydła Mięsnego



Minister Rolnictwa
i Rozwoju Wsi
KRZYSZTOF JURGIEL

Szanowni Państwo,

Zebrałyśmy się w całej Polsce do czynliwych urzędników: prejska, z tradycyjnymi obyczajami, gdzie ludzie rolniczego świata doznawali uczuć wdzięczności za plany zabrane podczas tegorocznych żniw. Niezapomniane wrażenia przeszły w moją pamięć, gdy tysiące rolników zgromadziły się na Jasnej Górze, aby podziękować Bogu przed obliczami Czarnej Madonny, za dary polskiej ziemi, efekty ciężkiej ale także szlachetnej pracy naszych gospodarzy. Wspominałam też okazję, bierwinę, widowiskowe Duszki Prezydentów w Spole.

W świątecznej atmosferze duży nie brakowało jednak tematów i spraw, którymi żyją nasi rolnicy, nie używając zwyczajnie, ludzkiego problematyci która powinna być rozwiązana lub przynajmniej uszczuplona wdrożeniem władz parlamentarnych. Mówiłam o tym zwróciłam uwagę, jakież w Spole, w obecności Prezydenta RP Andrzej Duda, muszę dodać, że mamy w nim przyszłego europosła, także odwołującego sprawy rolnicze i przemysłu rolno-spożywczego.

Spotkania Ludzi Rolnictwa i Agrobiznesu pod hasłem „Smaczna Polska” w Centralnej Bibliotece Rolniczej w Warszawie, zgodnie z intencją organizatorów, służyła mi jakoowy element podsumowania tegorocznych planów, w gronie rolników i przedstawicieli agrobiznesu. Będzie okazją do włączenia honorowych członków „Zestawiony dla Rolnictwa”, a redakcja AGRO nagrodi laureatów konkursu „Ludzie Agrobiznesu”. Z przyjemnością pękną podziękować, że także spotkanie miało istotny wpływ integracyjny, gromadzący znanych rolników oraz przedstawicieli biznesu w obszarze produkcji, przetwórstwa i handlu artykułami żywnościowymi. Nie trzeba przekonywać, że przybliżyła się z reguły wzajemnie, bowiem od spotkań do współpracy może być już blisko droga. I jeszcze jeden ważny cel tego przedsięwzięcia – to promowanie doskonałej, polskiej żywności, w formule o wydźwięku, ponieważ, patriotycznym: „Smaczna Polska”.

Organizatorzy zapowiadają w programie analizę i ocenę sytuacji w rolnictwie i agrobiznesie. Rzecz, który reprezentuję – zgodnie z oczekiwaniami rolników – przeprowadzę zmiany. Świadomy że cel zapewnienia równowagi żywnościowej kraju oraz bezpieczeństwa żywnościowego Polaków. Takie jest moje zdanie i konieczny warunek utrzymania niepodległości Rolnictwa, trwałego dobieg po naszażeniu, niedowartościowania, a także się jednym z kamieni węgielnych naszej gospodarki. Za rozwój rolnicze i obszarów wiejskich bierze odpowiedzialność cały rząd.

Stabilizacja na rynkach rolnych, poprawa konkurencyjności naszych gospodarstw oraz zwiększenie opłacalności produkcji stało się powołaniem wyzwaniem dla rządu, a w szczególności dla naszażeniu rolnicze. Musielibyśmy długo wymyślać, jakie działania zostały podjęte, co zrobiliśmy, aby złączyć budną sytuację producentów mleka i wieprzowiny.

Zdobawiamy się również na forum Unii Europejskiej, iżczenia się różnych państw, przyniosły efekty. Na pewno nie optymistyczne, ale to jest ważne: różne instrumenty i formy pomocy zostały uruchomione, by można było przetrwać dobitną deklarację. Wydarzenia obecnie tendencja ogólna w eksporcie mleka i tużników pozwalają na ostrożny optymizm. Niestety, zniechęcając poprzedniego rządu, który nie podjął należytych działań w walce z pierwszymi ogniskami wyekspowienie ASF, droga nas leży koczując. Wdrożenie specjalnego ustawodawstwa dla nadzieje, że epidemia afrykańskiego pomoru świń zostanie powściągnięta.

Rozpoczęliśmy w resorcie rolnicze proces tworzenia warunków dla wzmocnienia pozycji rolników i przedsiębiorców przetwórczych w łańcuchu żywnościowym. Przygotowaliśmy projekt 6 ustaw, by wyeliminować nieuczciwe polityki handlu wielkopowierzchniowego. Polska była dobieg jednym z niewielu krajów UE, który nie wprowadził takich rozwiązań. Dużo nadzieje wzięliśmy z najbliższą Programu Rozwoju głównych rynków rolnych. Sytuację dochodową rodzin rolniczych może w istotny sposób poprawić wprowadzenie ustawy o sprzedaży bezpośredniej, wprost z zagrody, żywności wytworzonej z produktów własnego gospodarstwa. Obóz, smaczne, oryginalne polskie żywności krótszą i bezpieczną drogą trafi do konsumentów. Jestem przekonany, że niedługo rolnicy przestaną narzekać na wysokie ceny ubezpieczeń rolni uprawnych oraz zwierząt gospodarskich. Na mojej ustawie, rząd przystąpił do uzupełniania składek około milarda złotych rocznie. W ten sposób 66 proc. każdego ubezpieczenia pokryje budżet państwa. Wspomnę też o 11 mld zł, które trafią na wieś w ramach programu ERDF plus, co wielu rodzinom polepsze budną sytuację mieszkaniową i wykształcając dzieci.

Jest mi niezmiernie miło, że mogę przekazać laureatom konkursu „Ludzie Agrobiznesu” serdeczne gratulacje i wyrazy uznania. Rolnictwo polskie, wieś polska – takim znanymi rolnikom i przedsiębiorcom z wdzięcznością należałoby dziękować. Polecamy Państwo na swoim przykładzie, jako drogę iść do sukcesu, jak nowoczesnie gospodarować i osiągnąć wyższy poziom życia. Wspólnie obrzucamy się, że jesteśmy krajową azalową polskiego rolnicze i gospodarki żywnościowej.

Łączę wyrazy szacunku
Krzysztof Jurgiel



Integracja producentów rolnych jest niezbędna

4 października 2016 r. podczas posiedzenia kierownictwa Ministerstwa Rolnictwa i Rozwoju Wsi był omawiany stopień integracji producentów, ze szczególnym uwzględnieniem grup producentów rolnych.

W Polsce występuje znaczne rozdrobnienie gospodarstw rolnych, co wpływa na duże rozproszenie podaży. Równolegle dynamicznie postępuje proces konsolidacji popytu na produkty rolne na poziomie odbiorców – przetwórstwo rolno-spożywcze, handel hurtowy i detaliczny. W konsekwencji, w przypadku wielu sektorów produkcji rolnej, mamy do czynienia z rosnącymi dysproporcjami pomiędzy skalą podaży oferowanej przez pojedynczego dostawcę (producenta), a skalą popytu reprezentowanego przez pojedynczego odbiorcę. Sprzyja to umocnieniu pozycji negocjacyjnej odbiorców oraz stosowaniu przez nich skutecznej presji na obniżenie cen oferowanych za produkty rolne.

Sposobem na wzmacnianie pozycji na rynku oraz niwelowanie zagrożeń, jakie przynosi coraz bardziej wymagający rynek, jest tworzenie przez rolników wspólnych struktur gospodarczych. Obecnie w Polsce, na podstawie obowiązujących przepisów, może funkcjonować pięć form integrujących producentów rolnych, zróżnicowanych pod względem organizacyjnym i prawnym, tj.:

- grupy producentów rolnych
- organizacje producentów
- organizacje międzybranżowe
- organizacje producentów w sektorze mleka

■ uznane organizacje producentów owoców i warzyw.

Mimo szeregu korzyści wynikających z przynależności do wspólnych struktur gospodarczych, stopień zorganizowania się rolników jest wciąż niewystarczający i daleki od potrzeb. Zgodnie z wrześniowymi danymi Agencji Rynku Rolnego liczba rolników zrzeszonych w grupach producentów rolnych wynosiła ok. 25 tys., co stanowi zaledwie 1,8% wszystkich producentów rolnych w Polsce.

Nie jest to korzystne również ze względu na mechanizmy Wspólnej Polityki Rolnej, zwłaszcza mechanizmy interwencji rynkowej (zarówno unijnych, jak i krajowych). W szczególności dotyczy to instrumentów wdrażanych doraźnie, w związku z wykorzystaniem środków wyjątkowych stosowanych w sytuacjach kryzysowych. Efektywne (szybkie i skuteczne) wdrażanie tych mechanizmów wymaga dotarcia do

wszystkich potencjalnych beneficjentów w możliwie krótkim czasie i bez nadmiernego obciążania ich czynnościami administracyjnymi. Wykorzystanie w trakcie realizacji mechanizmów interwencyjnych potencjału organizacyjnego może zasadniczo przyspieszyć i ułatwić udzielenie wsparcia producentom.

Konieczne jest zatem dalsze podejmowanie wszelkich działań upowszechniających ideę gospodarczego organizowania się producentów rolnych, zarówno na szczeblu krajowym, jak i regionalnym oraz lokalnym, angażując w to możliwie szerokie grono instytucji i podmiotów działających na rzecz rozwoju wsi i rolnictwa. Gospodarcze organizowanie się rolników jest bowiem w Polsce ważne i stanowi wręcz gospodarczą konieczność. Ponadto – istnienie wspólnych inicjatyw gospodarczych może odegrać kluczową rolę w podniesieniu konkurencyjności i wzrostu gospodarce polskiego rolnictwa i obszarów wiejskich. Dlatego też MRiRW kładzie duży nacisk na promowanie tego rodzaju form współpracy wśród rolników, m. in. poprzez specjalne instrumenty wsparcia, których wdrożenie przewidziano w ramach Programu Rozwoju Obszarów Wiejskich na lata 2014-2020, m.in. działanie „Tworzenie grup producentów i organizacji producentów”.

Źródło – MRiRW



Pomoc dla poszkodowanych w wyniku gradu, huraganu, deszczu lub suszy

Minister Rolnictwa i Rozwoju Wsi informuje, że ogłoszone 28 września 2016 r. stawki pomocy dla producentów rolnych, w których gospodarstwach rolnych lub działach specjalnych produkcji rolnej powstały szkody w danej uprawie w wysokości co najmniej 70% lub szkody powstały na powierzchni co najmniej 70% upraw w szklarniach i tunelach foliowych w wysokości:

■ **900 zł** na 1 ha powierzchni upraw, w tym owocujących upraw drzew i krzewów owocowych, w których wystąpiły szkody w wysokości co najmniej 70% spowodowane przez grad, huragan, deszcz nawałny lub suszę

■ **100 zł** na 100 m² powierzchni upraw w szklarniach i tunelach foliowych, w których szkody spowodowane wystąpieniem gradu, huraganu, deszczu nawałnego lub suszy powstały na powierzchni co najmniej 70%

dotyczą wyłącznie szkód powstałych w bieżącym roku w wyniku gradu, huraganu, deszczu nawałnego lub suszy.

Źródło – MRiRW

ARiMR zachęca

A RiMR podpisuje umowy przyznania pomocy z beneficjentami poszczególnych działań PROW 2014-2020. Jednocześnie Agencja przygotowana jest do wydatkowania środków w ramach Programu. Zachęca więc beneficjentów, którzy zawarli już umowy z Agencją, m.in. w ramach typu operacji „Modernizacja gospodarstw rolnych” do realizacji inwestycji i składania wniosków o płatność. Będzie to podstawa do dokonania przez ARiMR płatności w postaci refundacji poniesionych kosztów. Co ważne w ramach wybranych form wsparcia PROW 2014-2020 o charakterze inwestycyjnym (m.in. „Modernizacja gospodarstw rolnych”, „Inwestycje w gospodarstwach położonych na obszarach OSN”, „Wsparcie inwestycji w przetwarzanie produktów rolnych, obrót nimi lub ich rozwój”) istnieje możliwość ubiegania się o zaliczkę, co pozwoli na uzyskanie wcześniejszego, częściowego finansowania kosztów inwestycyjnych.

Wniosek o zaliczkę w wys. do 50 % przyznanej pomocy można złożyć w Oddziale Regionalnym ARiMR, w którym zawarto umowę o przyznaniu pomocy, w terminie 30 dni od jej zawarcia. Wpłata zaliczki będzie możliwa po uprzednim ustanowieniu zabezpieczenia w postaci gwarancji bankowej lub ubezpieczeniowej, poręczenia bankowego albo weksla z poręczeniem wekslowym banku, w wys. 100 proc. zaliczki lub jej transzy. ARiMR honoruje gwarancje bankowe lub ubezpieczeniowe wystawione przez instytucje finansowe wymienione w Rejestrze Upoważnionych Gwarantów (RUG)

Źródło – ARiMR



Jerzy Just

WZOROWY AGROPREDSIĘBIORCA RP 2016

Jerzy Just, twórca i współwłaściciel – wraz z żoną Krystyną, synem Marcinem i synową Katarzyną – rodzinnej firmy SemCo w Śmiłowie k. Szamotuł, specjalizującej się od 25 lat w tłoczeniu olejów roślinnych metodą „na zimno” w oparciu o surowce pochodzące z własnego, prowadzonego od 1990 r., specjalistycznego gospodarstwa rolnego SemCo SGNiP o pow. 50 ha oraz kontraktowane i monitorowane w ciągu całego okresu wegetacyjnego plantacje nasion u innych rolników specjalistów. W zakładzie produkcyjnym SemCo, który dysponuje własnym specjalistycznym laboratorium, wytwarzane są: olej rydzowy, wielkopolski olej rydzowy, olej lniany złocisty, olej lniany wielkopolski, olej budwigowy, olej z pestek dyni, olej rzepakowy, olej z nasion wiesiołka, len mielony, nasiona lnu, olej z czarnuszki, olej ostropestowy i olej konopny, a także specjalne oleje dla zwierząt (m.in. dla koni, kotów i psów) i makuuchy. Produkcja olejów odbywa się zgodnie z systemem HACCP. Oleje roślinne z logo SemCo są sprzedawane na terenie kraju poprzez sklepy ze zdrową żywnością i handel wielkosciowy (Real, Polo Market, Fresh market, Auchan, Makro, Polski Koszyk, Carrefour, Piotr i Paweł), a także firmowym kanałem (własny przyzakładowy sklepik w Śmiłowie, w którym sprzedawane są też wyroby ekologiczne innych producentów krajowych, internetowa sprzedaż wysyłkowa na cały świat). Firma SemCo jest członkiem Polskiej Izby Produktu Regionalnego i Lokalnego i jest reprezentowana we władzach Izby Produktu Regionalnego i Lokalnego w Wielkopolsce oraz Słow Food Polska. SemCo za swoje zasługi w produkcji wysokiej jakości olejów roślinnych oraz wysiłki w popularyzacji zdrowego odżywiania było wielokrotnie doceniane i honorowane. Do najważniejszych nagród i wyróżnień firmowych i indywidualnych można zaliczyć: Oznaczenie Komisji Unii Europejskiej GTS – Gwarantowana Tradycyjna Specjalność uzyskane w 2009 r., laureat konkursów: Wielkopolski Rolnik Roku 2002 i Orzeł Agrobiznesu 2008, Perła 2005 – Nasze Kulinarne Dziedzictwo, Nominacja do Godła Promocyjnego „Teraz Polska” 2007, II miejsce na Gali Produktów „Wielkopolska 2009”, tytuł „Spotecznik na Miarę Europy” oraz Krzyż Kawalerski Orderu Odrodzenia Polski – dla twórcy SemCo.

REKOMENDUJE

Prof. Włodzimierz Fiszer

B. rektor Akademii Rolniczej w Poznaniu
Współtwórca konkursu
„Wielkopolski Rolnik Roku”
Honorowy Agrobiznesmen Roku 1999:

– Jerzy Just, którego mam przyjemność znać od kilkunastu lat, to człowiek godzien powszechnego szacunku i uznania. Przede wszystkim jest prekursorem – wraz z żoną Krystyną i Rodziną – w produkcji wyśmienitych i zdrowych olejów roślinnych oraz ich skutecznego propagowaniu wśród konsumentów w Polsce. Jest także wybitnym działaczem społecznym bez konotacji politycznych, udzielającym od dziesiątków lat m.in. we kółkach rolniczych, branżowych organizacjach rolniczych, Bractwie Kurkowym, Rotary Club czy Łoży Laureatów Nagrody Marszałka Województwa Wielkopolskiego.

SemCo – oleje z sercem tłoczone

Historia mojej rodziny swymi korzeniami sięga Francji, skąd – jak wynika z przekazów rodzinnych – w 1782 r. przybyli nasi przodkowie i osiedlili się w Polsce. Tradycją było, że wszyscy oni po mieczu zajmowali się rolnictwem, a po kądzieli leśnictwem i młynarstwem.

W roku 1927 mój dziadek, po sprzedaży posiadłości w Kruszewie, nabył posesję w Śmiłowie i przywiózł ze sobą tłocznię olejową, którą zamierzał uruchomić przy istniejącym tutaj od 1906 r. młynie, by wzbogacić ofertę handlową. Los nie był jednak dla niego łaskawy, gdyż dwa lata po przeprowadzce do Śmiłowa, zmarł. Do 1939 r. babcia, która musiała samodzielnie prowadzić młyn i kaszarnię, nie mogła uruchomić i zainstalować tłoczni. Kiedy moi rodzice powrócili po wojnie – ojciec z oflagu, mama z wysiedlenia z Pabianic, okazało się, że wszystkie urządzenia z młyna łącznie z maszynami olejarskimi zostały przez Niemców wywiezione. Rodzice próbowali ściągnąć maszyny. Zdołali uruchomić śrutownik, kaszarnię, wymianę mąki na bazie młyna z Obrzycka. Niestety, Polska w tym czasie weszła w okres likwidacji przedsiębiorczości prywatnej i młyn w Śmiłowie został zamknięty, zaś ojciec zaś dostał „odsiadkę” za zbyt późny powrót po wojnie z zagranicy. Po wyjściu na wolność postanowił zająć się uprawą i nasiennictwem roślin warzywnych i zielarskich.

Wspólnie z rodzicami i żoną pracowaliśmy w tym gospodarstwie, a następnie założyliśmy własne gospodarstwo rolnoogrodnicze i na jego bazie w 1990 r. firmę SemCo, która zaczęła tłoczyć oleje „na zimno” i dodatkowo produkować kosmetyki naturalne i lekarstwa ziołowe, których wytwarzanie zaprzestaliśmy po wejściu Polski do UE. Oleje początkowo wytwarzaliśmy na skalę powiatową. Stopniowo wzrost popularności olejów tłoczonych „na zimno” i nierafinowanych pozwolił nam – jak to się mówi – w pełni rozwinąć skrzydła i znacznie poszerzyć dystrybucję na cały kraj, a nawet na zagranicę.

W naszym parku maszynowym wykorzystywane są, zarówno urządzenia pamiętające początki XX w., jak choćby słynna „Zmijka” selekcyjująca ziarna, jak i współczesne – oczyszczalnia nasion „PETKUS”, elewator kubełkowy do transportu ziarna, winda do szybszego i zręczniejszego transportu produktów, suszarnia „angielska paracelsus”, podłogowa i workowa o elektronicznym sterowaniu temperaturą i nadmuchu czy elewator plastrowy. Takie połączenie tradycji z nowoczesnością pozwala nam uzyskiwać dobre wyniki produkcyjne.

Podstawą do rozpoczęcia naszej działalności przetwórczej była – i jest w dalszym

ciągu – uprawa roślin zielarskich, cebul kwiatowych, nasion roślin oleistych czy miłorzębu dwukłapowego. Nasiona pochodzą z polskiej hodowli oraz z własnych odmian rejestrowanych w COBOR. Bazujemy na produkcji olejów zawierających nienasycone kwasy tłuszczowe, w tym z: wiesiołka, ogórecznika, zarodków pszenicy i pestki czarnej porzeczki. Ponadto tłoczmy m.in.: len, lniankę, konopie i ostropest. Nadal też produkujemy oleje jako półprodukt do dalszego przerobu. Aby zadbać o ich wysoką jakość, po wytlóczeniu odstawia się je na 7 dni sedimentacji i dopiero po niej rozlewa do butelek, z których każda jest ręcznie oklejana i wiązana. W ten sposób podkreślana jest unikalność olejów z naszej firmy oraz indywidualne podejście do każdej sprzedawanej sztuki. Obecnie znaczną część naszej działalności zajmuje międzynarodowy handel nasionami roślin oleistych i olejami, zawierającymi nienasycone kwasy tłuszczowe.

W 1992 r. posadziliśmy pierwszą w Polsce produkcyjną plantację miłorzębu japońskiego, a także doświadczałem pierwszy żywopłot miłorzębowy przy nowo powstałej szkole w Otorowie, który do dziś – jako nieliczny w Europie – uchodzi za znakomity materiał dydaktyczny. W 1996 r. gospodarstwo nasze na mocy rozporządzenia Wojewody Wielkopolskiego otrzymało licencje gospodarstwa szkoleniowego, w którym do tej pory praktyki odbyło ponad 400 uczniów głównie z Technikum Rolniczego w Szamotułach. Od lata stanowimy także bazę pogładową dla studentów Uniwersytetu Przyrodniczego w Poznaniu studentów zagranicznych i wycieczek tematycznych z całego kraju.

Za swój osobisty sukces poczytujemy odtworzenie, niegdyś bardzo popularnej w Wielkopolsce rośliny lnianki, czyli rydzu, którą we współczesnych czasach zastąpił rzepak. Poprowadziliśmy jej hodowlę w ramach kontraktacji i zgłosiliśmy do COBR-u o wpisanie nas do rejestru właściciela odmiany. Olej z tej rośliny pod nazwą „Olej rydzowy” o właściwościach zdrowotnych i odżywczych, zarejestrowaliśmy w 2009 r. w Unii Europejskiej jako „Tradycyjna Gwarantowana Specjalność”.

Bardzo nas cieszy, że od 2011 r. syn Marcin z synową Katarzyną ściśle związali się z naszą rodzinną firmą i mogą razem z nami ją prowadzić i udoskonalać. To gwarantuje, że w rodzinie Just tradycja podchodzenia do wszystkiego, co się robi w życiu, z sercem i zaangażowaniem, będzie kontynuowana.



JAKOŚĆ WYNIKAJĄCA Z TRADYCJI



Jesteśmy firmą rodzinną, prowadzoną od 1992 r. na bazie własnego gospodarstwa specjalistycznego, którego historia sięga roku 1929. Oleje u nas tłoczone metodą na zimno, pozwalają na zachowanie ich wartości odżywczych niezbędnych do prawidłowego funkcjonowania naszego organizmu. Ich walory smakowe i zapachowe pozostają w pełni zachowane, budząc wspomnienia z domu rodzinnego.

Od 25 lat tłoczemy oleje na zimno

OFERUJEMY:

■ olej rydzowy ■ wielkopolski olej rydzowy ■ olej lniany złoty ■ wielkopolski olej lniany ■ olej do diety dr Budwig ■ olej dyniowy ■ olej rzepakowy z Wielkopolski ■ olej z nasion wiesiołka ■ len mielony ■ nasiona lnu ■ olej z nasion czarnuszki ■ olej ostropestowy ■ olej konopny

NASZE PRODUKTY SĄ DOSTĘPNE W:

■ sklepach ze zdrową żywnością ■ sieciach sklepowych: Real, Polo Market, Fresh Market, Auchan, Makro, Polski Koszyk, Carrefour oraz Piotr i Paweł ■ sklepie firmowym
Prowadzimy także sprzedaż poprzez własny sklep internetowy.



**POSIADAMY CERTYFIKAT
EKOLOGICZNY**
Produkujemy zgodnie
z Systemem HACCP
Celem naszej firmy jest ciągle
poszerzanie gamy produktów



**Pomyślcie
czasem
o swoim
zdrowiu**



Fot. Maciej Fiszler

SemCo, Śmitowo, ul. Spacerowa 75, 64-500 Szamotuły
tel.: 61 29 20 402 (716), fax: 61 66 62 306
e-mail: info@semco.pl www.semco.pl
www.facebook.com/semco

Dożynkowe spotkanie



Stowarzyszenie AgroBiznesKlub (ABK) jako roku – we współpracy z Kancelarią Prezydenta RP – przygotowało dożynkowe przyjęcie koktajlowe, na które zawitał Prezydent RP **Andrzej Duda** wraz z małżonką **Agatą**. AgroBiznesKlub z tego miejsca serdecznie dziękuje poniższym agrofirmom, rolnikom i instytucjom za pomoc w organizacji tradycyjnego spotkania koktajlowego z Parą Prezydencką. Były nimi: Activ, Agro-Food Bis, Bronisze Warszawski Rolno-Spożywczy Rynek Hurtowy, Eko-Garten, Gospodarstwo Sadownicze Bankiewicz, Gospodarstwo Rolne Pysiak, Ice-Full, Organizacja Producentów Ryb Jesiotrowatych, Led Company, Mokate, Na-



koktajlowe SPAŁA 2016



lewki Staropolskie, OSM Krasnystaw, Ośrodek Przygotowań Olimpijskich w Spale, Pasięka Murawscy, Piekarnia Helena i Ryszard Glód, Piekarnia Wacyn, Podlaska Chata, Polski Związek Producentów Roślin Zbożowych, Polski Związek Hodowców i Producentów Bydła Mięsnego, Polski Związek Zrzeszeń Hodowców i Producentów Drobiu, Provincia, ŚSM „Jana”, Ubojnia Drobiu Piórkowscy, Zakład Cukierniczy Dybalski, Zakłady Przetwórstwa Mięsnego Grot i Zespół Stowarzyszenia Kobiet Skrzynno oraz zgłoszone przez Krajową Izbę Produktu Regionalnego i Lokalnego – Piekarnia Dobrowolscy, Przedsiębiorstwo Przemysłu Mięsnego Taurus i Tłocznia Maurera.



Fot. Elżbieta Wawreniuk, Ryszard Grzesik



Tak świętowało swoje 20

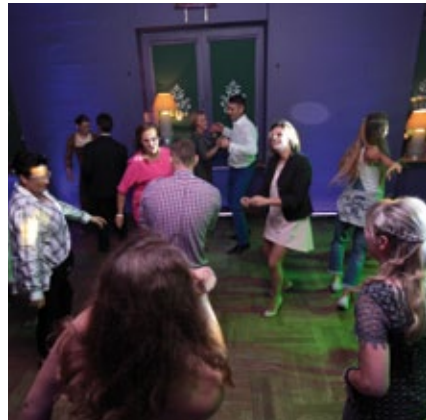
Na Jubileusz 20-lecia KB Folie Polska, zorganizowany 21 września 2016 r. w warszawskim Teatrze Rampa, stawiała się w komplecie załoga tej wielce zasłużonej dla rozwoju opakowań miękkich w Polsce firmy, z zaproszenia skorzystali też liczni partnerzy oraz przyjaciele KB Folie Polska i jej twórcy **Macieja Paradowskiego**.

Uroczystość poprowadziła z wdziękiem znana prezenterka pogody z TVN **Omenaa Mensah**, która – jak wyznała – w czasach studenckich kilkakrotnie miała okazję współpracować z KB Folie Polska jako hostessa na targach Polagra. Na początek najbardziej wyróżniający się pracownicy KB Folie Polska zostali uhonorowani – przez **Mirosławę Jaroszewicz-Łojewską**, szefa Gabinetu Politycznego Ministra Rolnictwa i Rozwoju Wsi **Krzysztofa Jurgiela**, której asystował prezes **Maciej Paradowski** – Odznakami „Zasłużony dla Rolnictwa”. Potem kilkunastu pracowników KB Folie Polska o najdłuższym stażu otrzymało z rąk prezesa Paradowskiego unikatowe medale 20-lecia KB Folie Polska (pozostała część załogi miała być nimi uhonorowana nazajutrz przez swoich szefów działów). Następnie prezes Maciej Paradowski dokonał krótkiej prezentacji 20-letnich dziejów KB Folie Polska i zapowiedział wybudowanie nowego zakładu w ciągu 18 miesięcy w podwarszawskich Brzezinach. Wreszcie przyszedł czas na życzenia i zasłużone gratulacje dla twórcy KB Folie i całej Rodziny Paradowskich ze strony przedstawicieli załogi i przybyłych gości. Galę zakończyło piękne widowisko musicalowe **Rapsodia z Demonem**, czyli największe hity legendarnego zespołu **Queen**, w brawurowym wykonaniu artystów z Teatru Rampa, no i bogaty Jubileuszowy bankiet.





20-lecie KB Folie Polska



Pamiętkowe zdjęcie uczestników Gali KB Folie Polska w Teatrze Rampa



Fot. Arkadiusz Choroży, Łukasz Kamiński



LUDZIE AgroSukcesu 2016

Z satysfakcją informujemy, że tegorocznymi laureatami naszej redakcyjnej nagrody „Ludzie AgroSukcesu” zostali:

Jolanta i Mirosław ANGIELCZYK, właściciele firmy Dary Natury i Ziołowego Zakątka w Korycinach, woj. podlaskie – Wicemistrzowie Krajowi AgroLigi 2012 w kategorii Firmy

Monika i Tomasz BANKIEWICZ, właściciele Gospodarstwa Sadowniczego w Komorowie, woj. mazowieckie – Mistrzowie Krajowi AgroLigi 2013 w kategorii Rolnicy

Barbara i Ryszard GRZESIK, właściciele Szkołki Roślin Ozdobnych Eko-Garten w Lipnicy Górnej, woj. małopolskie – Mistrzowie Krajowi AgroLigi 2014 w kategorii Rolnicy, specjalne wyróżnienie w ogólnopolskim konkursie Bezpieczne Gospodarstwo Rolne 2016

Elżbieta KABACÍ i Eugeniusz OSTAPCZUK, właściciele Bojarzkiego Gościńca w Narewce, woj. podlaskie – laureaci ogólnopolskiego konkursu Kwatery na Medal

Danuta i Zbigniew KLIMASZEWSKY, właściciele Gospodarstwa Rolnego w Klimaszach, woj. podlaskie – zwycięzcy ogólnopolskiego konkursu Bezpieczne Gospodarstwo Rolne 2007

Grażyna i Zdzisław KUGIEL, właściciele Gospodarstwa Agroturystycznego „Siedem Ogrodów” w Łowiczu Wałeckim, woj. zachodniopomorskie – laureaci ogólnopolskiego konkursu Kwatery na Medal



Grażyna i Andrzej REMISIEWICZ, właściciele firmy Trans-Rol w miejscowości Kruszewo-Wypychy, woj. podlaskie – Mistrzowie Krajowi AgroLigi 2011 w kategorii Firmy

Teresa i Jerzy PIÓRKOWSCY, właściciele Ubojni Drobiu Piórkowscy w Woli Cyrusowej, woj. łódzkie – Mistrzowie Krajowi AgroLigi 2004 w kategorii Firmy, Jerzy Piórkowski – Wybitny Agropredsiębiorca RP 2014

Elżbieta i Wojciech PYSIAK, właściciele Gospodarstwa Rolnego w Zdziechowie, woj. mazowieckie – Mistrzowie Krajowi AgroLigi 2008 w kategorii Rolnicy, laureaci konkursu Wzorowy Agropredsiębiorca RP 2011

Alicja i Krzysztof SPYCHALSCY, właściciele Gospodarstwa Ogrodniczego w Pikutkowie, woj. kujawsko-pomorskie - laureaci konkursu Wzorowy Agropredsiębiorca RP 2015, zwycięzcy ogólnopolskiego konkursu Bezpieczne Gospodarstwo Rolne 2016

Grupa Producentcka SZYMKOWIAK w Dębienku, woj. wielkopolskie – Wicemistrz Krajowy AgroLigi 2014 w kategorii Firmy, Józef Szymkowiak – Wybitny Agropredsiębiorca RP 2013, Arleta Linka – Wzorowy Agropredsiębiorca RP 2015

Wszyscy oni legitymują się wybitnymi osiągnięciami gospodarczymi i są rzeczywistymi agroliderami oraz autorytetami społecznymi w swoich środowiskach. 14 października 2016 r. wszyscy oni otrzymają – podczas Ogólnopolskiego Spotkania Ludzi Agrobiznesu i Rolnictwa SMACZNA POLSKA 2016 – zasłużone tytuły „Ludzie AgroSukcesu 2016” (patrz str. 1-2).

Przypominamy, że zaszczytnym mianem „Ludzie AgroSukcesu” zostali dotychczas uhonorowani: **Agata i Grzegorz Krasoń** – właściciele Gospodarstwa Ogrodniczego w Piaskach, woj. łódzkie; **Zygmunt i Jan Krzemiński** – współwłaściciele firmy BIN w Aleksandrowie, woj. kujawsko-pomorskie; **Lucjan, Grzegorz i Jakub Kurowscy** – współwłaściciele Szkołki Roślin Ozdobnych Kurowscy w Końskowoli, woj. lubelskie; **Ewa i Janusz Linka** – właściciele Gospodarstwa „Zarodowa Hodowla Trzody Chlewnej” w Szadku, woj. łódzkie; **Tadeusz Łuczak** – właściciel firmy Alima-Bis w Środzie Wielkopolskiej, woj. wielkopolskie; **Teresa i Kazimierz Mokrysz** – właściciele Grupy Mokate, woj. śląskie; **Wojciech Mróz z Rodziną** – właściciele Grupy Mróz SA w Borku wielkopolski, woj. wielkopolskie; **Janusz Skowroński, Krzysztof Skowroński i prof. Zbigniew Śmietana** – współwłaściciele firmy Tewes-Bis w Barczewie, woj. warmińsko-mazurskie.



Fot. Archiwum AGRO

AGRO – Pismem Ludzi Przedsiębiorczych

Jesteś Przedsiębiorczy

Czytaj  AGRO






Zmiany w dopłatach!

W Polsce od 2015 r. stosowane są płatności związane z produkcją w sektorach bydła, krów, owiec, kóz, roślin wysokobiałkowych, chmielu, ziemniaków skrobiowych, buraków cukrowych, pomidorów, owoców miękkich, lnu oraz konopi włóknistych. Zgodnie z przepisami unijnymi ta forma płatności stosowana może być tylko w sektorach o szczególnym znaczeniu gospodarczym, społecznym lub środowiskowym, które znajdują się w trudnej sytuacji, i jedynie w zakresie niezbędnym do utrzymania produkcji na poziomie z l. 2009-2013. Ich celem nie jest natomiast stymulowanie zwiększenia produkcji w danym sektorze.

Komisja Europejska zgłosiła zastrzeżenia do części dopłat stosowanych w Polsce w l. 2015-2016. W związku z tym 1 sierpnia br. Ministerstwo Rolnictwa i Rozwoju Wsi notyfikowało do Komisji Europejskiej zmiany w systemie płatności związanych z produkcją na l. 2017-2020. Wprowadzono następujące zmiany w płatnościach związanych z produkcją, które będą obowiązywać od 2017 r.

■ W miejsce dotychczasowej płatności do roślin wysokobiałkowych wprowadzono dwie oddzielne płatności: do roślin strączkowych przeznaczonych na ziarno oraz do upraw paszowych. W całym sektorze roślin wysokobiałkowych utrzymano łączną kopertę finansową. Płatność do roślin strączkowych przysługiwać będzie do uprawy łubinów, soi, grochu pastewnego oraz

bobiku z przeznaczeniem na ziarno (z wyższą stawką do pierwszych 75 ha i niższą do pozostałych). Płatność do upraw paszowych obejmie gatunki: esparceta, komonica, koniczyny, łądzian, lucerna, nostryk, seradela i wyka (do 75 ha), z wyłączeniem tych na zielony nawóz (przyoranie).

■ W przypadku młodego bydła i krów utrzymano dotychczasowe koperty finansowe. W obu sektorach płatność będzie przyznawana wszystkim rolnikom utrzymującym co najmniej 3 szt. zwierząt kwalifikujących się do wsparcia i będzie wypłacana maksymalnie do 20 szt. (zmniejszenie z dotychczasowych 30 szt. pozwoli na zwiększenie stawek do pierwszych 20 szt.). Ze wsparcia skorzystają najbardziej te gospodarstwa, w których dochodowość jest niska i występuje zagrożenie spadku produkcji. Zwiększenie wspar-

cia obejmie ok. 80% rolników posiadających młode bydło i ok. 80% rolników utrzymujących krowy.

■ W przypadku owoców miękkich ze wsparcia wyłączone uprawę malin. Powodem tej zmiany jest istotna poprawa zarówno opłacalności produkcji malin w ostatnich latach, jak i umocnienie pozycji polskich producentów na rynku międzynarodowym – kontynuacja wsparcia w tym sektorze nie ma uzasadnienia w świetle przepisów UE.

■ W przypadku sektora pomidorów zmniejszono kopertę finansową o ok. 1/3 z uwagi na wzrost produkcji w l. 2014 i 2015 r. oraz utrzymanie wymogu umowy na dostawę do podmiotów przetwórczych.

■ W przypadku płatności do owiec ustalono nowy okres przetrzymywania zwierząt kwalifikujących się do wsparcia – od 15 marca do 15 kwietnia roku składania wniosków. Zmiany dokonano w związku z postulatami zgłaszanymi przez organizacje zrzeszające hodowców owiec.

■ W przypadku płatności do uprawy buraków cukrowych postanowiono, że wsparcie będzie przyznawane do powierzchni uprawy wszystkich buraków cukrowych, a nie tylko buraków kwotowych. Ma to związek ze zniesieniem kwotowania produkcji cukru od 2017 r. w całej Unii Europejskiej.

EM
„Aktualności Rolnicze”
ŚODR „Modliszewice”

Czacz jako przykład przedsiębiorczej wsi w Polsce

Przedsiębiorczość na wsi niejedno ma oblicze, przekonali się o tym uczestnicy wyjazdu szkoleniowego zorganizowanego 4 sierpnia 2016 r. przez LODR Oddział w Lubniewicach do miejscowości Czacz, położonej jest przy trasie Poznań – Wrocław w gminie Śmigiel w woj. wielkopolskim.

Pogarszająca się sytuacja ekonomiczna w gospodarstwach spowodowała, że pod koniec lat 90. ub. w. wielu tutejszych rolników zaczęło poszukiwać możliwości zwiększenia swoich dochodów. Pomysł na dodatkowe źródło pieniędzy podsunęło rolnikom samo życie. Zaczęli sprzedawać w swoich gospodarstwach sprowadzane z zagranicy (głównie z Niemiec i Holandii) towary używane. W tamtym czasie był to przysłowiowy strzał w dziesiątkę. Rosnące zapotrzebowanie na takie produkty, sprawiło, że większość

rolników z Czacza zaczęła prowadzić tego typu działalność. Modernizowali i przekształcali niewykorzystane garaże, wiaty, szopy oraz puste budynki inwentarskie na obiekty handlowe. Dobrze rozwijający się biznes spowodował, że część rolników całkowicie przestawiła się na sprzedaż różnego rodzaju towarów sprowadzanych z zagranicy, dla pozostałych mieszkańców jest to dodatkowa możliwość zarobku. Najbardziej dynamiczny rozwój handlu komisowego we wsi Czacz miał miejsce w l. 2004-2007.

Obecnie targowisko jest czynne przez 6 dni w tygodniu. Najwięcej odwiedzających przyjeżdża do Czacza w sobotę i niedzielę. Większość rolników – przedsiębiorców prowadzi swój biznes już ponad 15 lat. Z działalność handlowej w tej wsi utrzymują się nie tylko całe rodziny rolników, ale również dostawcy, pośrednicy oraz drobni rzemieślnicy.

Uczestnicy wyjazdu stwierdzili, że warto było pojechać do Czacza i zobaczyć bardzo interesujący przykład

przedsiębiorczości na wsi. Wszyscy podkreślali, że wieś zmienia się, a jej mieszkańcy to nie tylko rolnicy. Dlatego pomysł na główne lub dodatkowe źródło dochodu w gospodarstwie wcale nie musi dotyczyć usług typowo rolniczych czy związanych z rolnictwem.

Wiesława Matyka
„Lubuskie Aktualności Rolnicze”
LODR Oddział Lubniewice





AgroBiblioteczka ODR

W tej rubryce promujemy najciekawsze wydawnictwa tematyczne, nadesłane przez Ośrodki Doradztwa Rolniczego.

„Sprzedaż bezpośrednia produktów pochodzenia zwierzęcego. Nowe przepisy”, autorka – Elżbieta Berska, wydawca – ŁODR Bratoszewice



Swoisty poradnik na Szczyście dedykowany wszystkim zainteresowanym sprzedażą bezpośrednią ze swojego gospodarstwa. Zostały w niej opisane aktualne uregulowania prawne, uwzględniające m.in.:

zmiany przepisów dokonane 30 września 2015 r., listę produktów dopuszczonych do sprzedaży bezpośredniej i jej zakres oraz rejestrację i miejsca sprzedaży bezpośredniej

„Uprawa roślin na cele energetyczne”, autorka – Aleksandra Urszula Kołodziej, wydawca – ZODR Barzkowice



Publikacja zawiera szczegółowy wybranych roślin energetycznych wytwarzających w ciągu sezonu bardzo dużą ilość biomasy, takich jak: słonecznik bulwiasty (topinambur), szlazowiec pensylwański,

miskanta olbrzymi, perz kępkowy wydłużony oraz trzcina pospolita. Podkreślenia wymaga fakt, że uprawy energetyczne umożliwiają zagospodarowanie nisko produktywnych bądź zdegradowanych terenów rolniczych

„Gęsi na Świętego Marcina”, opracowanie – Ewa Kutkowska, DODR Wrocław



Większość z nas uważa niesłusznie mięso z gęsi za tłuste. Mięso gęsi jest nie tylko smaczne i zdrowe. Zawiera bowiem: pełnowartościowe białko, żelazo, wiele witamin oraz dużo wielonienasyconych kwasów tłuszczowych (te ostatnie pomagają obniżyć poziom tzw. złego cholesterolu). W publikacji znalazło się 20 przepisów na potrawy z gęsi, których autorami są głównie laureaci Festiwalu Kulinarного Kudo-wa Zdrój 2014.

Oktładka miesiąca



Za najciekawszą graficznie stronę tytułową spośród czasopism ODR wydanych we wrześniu 2016 r. wybraliśmy okładkę miesięcznika „Wież Mazowiecka” (wydawca – MODR Warszawa).



Czy warto zakładać tradycyjne sady przydomowe?

Wzrost świadomości konsumentów, dbałość o zdrowie człowieka i ochronę środowiska naturalnego, stawianie na bioróżnorodność i tęsknota za smakami dzieciństwa – sprawiły wzrost zainteresowania owocami produkowanymi tradycyjnie.

To właśnie te wysokopienne drzewa, będące nieodłącznym elementem typowego krajobrazu polskiej wsi są strażnikami bioróżnorodności, dają miły cień oraz smaczne, ekologiczne owoce bez odrobiny chemii. Możemy z nich zrobić przetwory i zapasy na zimę – doskonałe dżemy, konfitury, soki, mrożonki i susz. Jabłka możemy także zamarynować, zakiszyć, zrobić wino, a ze skórek – zdrowy ocet jabłkowy. Owoce z przydomowego sadu tradycyjnego to także możliwość poprawienia domowego budżetu poprzez sprzedaż owoców lub ich przetworów (soku, suszu).

W sadach tradycyjnych na ogół uprawia się odmiany niewrażliwe na choroby i szkodniki, odporne na niskie temperatury, bardzo smaczne. Ponadto są to sady długowieczne (60-100 lat), a dobrze rozwinięty system korzeniowy sprawia, że nie wymagają szczególnej pielęgnacji, same chronią glebę przed

erozją wodną i wietrzną. Rozłożyste korony drzew silnie rosnących są kryjówką dla ptaków – ich żerowiskiem i miejscem rozrodu. Warto mieć zatem takie owoce w zasięgu ręki. Aby zdrowo żyć, powinniśmy po nie sięgać jak najczęściej – co najmniej pięć razy dziennie. Skład owoców to głównie: woda, cukry, kwasy organiczne, witaminy, błonnik i pektyny. Zawartość oczywiście zależy od: gatunku, odmiany, stadium dojrzałości, gleby, nawożenia, cięcia i przebiegu pogody.

Sady tradycyjne stanowią ciekawy element polskiej wsi i dziedzictwa kulturowego. Uprawa jabłoni w Polsce ma bardzo długą tradycję. Pierwsze sady zakładano przy klasztorach, później weszły do ogrodów przypałacowych, aż w końcu trafiły pod strzechy. Były to przede wszystkim jabłonie. Na początku XIX w. zaczęto zwracać coraz większą uwagę na wydajność drzew i korzyści płynące z ich uprawy. Pierw-



sze drzewa sprowadzili do Polski Benedyktyni. W latach 30. namawiano drobnych producentów rolnych do zakładania sadów jako upraw bardziej opłacalnych – pojawiły się wówczas kosztele i koks pomarańczowa.

Bank genów

Renesans starych odmian jest wynikiem sentymentu do smaków dzieciństwa, dbałością o zachowanie puli genowej tych odmian. By nie zniknęły bezpowrotnie, Instytut Ogrodnictwa w Skierniewicach utworzył bank genów starych odmian jabłoni (podobny powstał również w Arboretum i Zakładzie Fizjografii w Bolestraszczykach). Stare odmiany traktuje się również jako nośniki genów odporności na choroby i szkodniki.

Czy warto zakładać sady tradycyjne?

Odpowiedź jest jedna – TAK. Są to z całą pewnością pamiętki przeszłości. Sady tradycyjne powinny powstawać szczególnie w gospodarstwach agroturystycznych, ekologicznych, parkach krajobrazowych, ale także w innych gospodarstwach, których właściciele kochają tradycję, lubią rozkoszować się

smakami dzieciństwa, troszczą się o charakter wiejskiego krajobrazu i marzy im się odpoczynek w cieniu wielkiego, owocowego drzewa. Wysokopienne drzewa dają smaczne, o wysokiej wartości biologicznej owoce, bardzo przydatne w przetwórstwie, choćby do wytwarzania wysokiej jakości koncentratu jabłkowego. Można znaleźć pod nimi w upalne dni odrobinę ożywczego cienia.

Aby to móc wszystko zrealizować, wystarczy podjąć współpracę z Podkarpackim Ośrodkiem Doradztwa Rolniczego w Boguchwale i Fundacją AgriNatura, która zabezpiecza materiał nasadzeniowy, szkolenia z zakresu starych odmian dotyczące ich sadzenia i pielęgnacji. Ekspert fundacji przygotowuje również plan sadu. Zatem jeśli chcesz posadzić co najmniej 50 szt. drzew odmian tradycyjnych na podkładkach silnie rosnących – zapraszamy do współpracy z PODR w Boguchwale.

Anna Rydzik
„Podkarpackie Wiadomości Rolnicze”
PODR Boguchwała

AgroKlasa 2016

W ramach AgroKlasy ODR przedstawiamy sukcesywnie – z myślą o ogólnopolskim odbiorcy – najciekawsze artykuły, które ukazują się na łamach wydawnictw periodycznych ODR. Zamieszczamy też ważne, niekiedy kontrowersyjne, wypowiedzi z tychże biuletynów w AgroSzachownicy ODR oraz prezentacje nadsyłanych do naszej redakcji wydawnictw tematycznych w AgroBibliotece ODR. Publikujemy też najciekawszą – naszym zdaniem – okładkę wydawnictwa periodycznego ODR. Jest to z jednej strony – swoista promocja działalności informacyjno-publicystycznej poszczególnych ODR na niwie krajowej, z drugiej zaś – wzbogacenie treści merytorycznych miesięcznika AGRO.

Wzorem lat poprzednich – przez cały 2016 r. będzie zamieszczana i uaktualniana co miesiąc tabela AgroKlasy ODR. A oto zasady punktacji w rywalizacji AgroKlasa ODR 2016:

- 4 pkt.** – przysługuje czasopismu ODR za przedrukowany artykuł
- 2 pkt.** – otrzymuje czasopismo ODR za zamieszczenie w AGRO opracowania jego artykułu bądź znacznego fragmentu artykułu
- po 1 pkt.** – przypada dla czasopisma ODR za przytoczoną wypowiedź z jego łamów w AgroSzachownicy ODR, za każde wydawnictwo tematyczne zaprezentowane w AgroBibliotece ODR oraz za okładkę miesiąca

AgroKlasa ODR 2016

Tabela po VIII rundzie

- „Wieś Kujawsko-Pomorska” K-PODR Minikowo – 27 pkt.
- „Aktualności Rolnicze” ŚODR Modliszewice – 26 pkt.
- „Lubelskie Aktualności Rolnicze” ŁODR Końskowola – 25 pkt.
- „Wiadomości Rolnicze” PODR Szepietowo – 25 pkt.
- „Zachodniopomorski Magazyn Rolniczy” ZODR Barzkowice – 22 pkt.
- „Rada” ŁODR Bratoszewice – 21 pkt.
- „Twój Doradca – Rolniczy Rynek” DODR Wrocław – 20 pkt.
- „Podkarpackie Wiadomości Rolnicze” PODR Boguchwała – 18 pkt.
- „Lubuskie Aktualności Rolnicze” ŁODR Kalsk – 17 pkt.
- „Bieżące Informacje” W-MODR Olsztyn – 15 pkt.
- „Pomorskie Wieści Rolnicze” PODR Gdańsk – 14 pkt.
- „Śląskie Aktualności Rolnicze” ŚODR Częstochowa – 12 pkt.
- „Wieś Mazowiecka” MODR Warszawa – 12 pkt.



Bezpieczna obsługa bydła

Każdego roku dochodzi do ok. 4 tys. wypadków przy obsłudze zwierząt. W tej liczbie wypadki związane z obsługą bydła są jednymi z najczęściej notowanych (drugie miejsce pod względem liczby wypadków z udziałem zwierząt gospodarskich). O tym, jak niebezpieczna może być praca z bydłem, świadczy śmierć znanego hodowcy z gminy Główny, który zginął od urazów spowodowanych przez młodego buhaja.

Bydło może powodować u ludzi urazy związane z przygnieceniem, nadeptaniem, przyciśnięciem do ściany, bodzeniem i kopaniem. Do urazów może dojść w oborze i na pastwisku, a także podczas załadunku i wyładunku bydła, jego transportu, jak również przy przepędzaniu. Najpoważniejszym zagrożeniem jest zły stan techniczny budynków gospodarskich, przede wszystkim śliskie i nierówne podłogi i wysokie progi w przejściach.

Aby zapobiec wypadkom, konieczne jest prawidłowe oświetlenie pomieszczeń inwentarskich podczas obsługi zwierząt, tj. podczas karmienia, usuwania obornika, a także czynności związanych z dojem.

W pomieszczeniach inwentarskich powinien panować porządek. Nie wolno zastawiać zbędnymi przedmiotami przejść korytarzy paszowych i gnojowych. Często wypadki powodują porzucone narzędzia, w tym widły i łopaty. Szczególną uwagę należy zwrócić na odpowiednie zabezpieczenie przewodów elektrycznych w pomieszczeniach, w których panuje wysoka wilgotność. Dlatego wszelkie złącza i oprawy powinny być należyście zabezpieczone izolacją i hermetycznie zamknięte.

Zagrożeniem może być także: zbyt mała powierzchnia przypadająca na jedno zwierzę, wypas zwierząt na

uwieży, przepędzanie rozplodników z resztą stada, utrzymywanie osobników agresywnych w stadzie. Zwierzęta złośliwe i agresywne powinny być eliminowane z dalszej hodowli.

Obsługą bydła powinny zajmować się wyłącznie osoby dorosłe i sprawne fizycznie. Nie mogą zajmować się nią osoby niepełnoletnie, kobiety i osoby starsze. Podchodząc do zwierzęcia, należy najpierw nawiązać kontakt głosowy, następnie wzrokowy i dopiero zbliżyć się do niego. Należy też pamiętać o tym, że nawet łagodne zwierzę, gdy jest spłoszone, może być niebezpieczne dla człowieka. W kontakcie z bydłem należy być zdecydowanym i stanowczym, a zarazem spokojnym i cierpliwym. Szczególnie należy unikać gwałtownych, nieoczekiwanych ruchów, brutalnego traktowania i krzyków.

Podczas wykonywania zabiegów zootechniczno-weterynaryjnych, dla naszego bezpieczeństwa musimy zwierzę poskromić. W tym celu unieruchamiamy jego głowę z jednoczesnym uciskiem przegrody nosowej, podnosimy kończynę tylną na drążku. Dla buhaja powinien być konieczny drążek do jego prowadzenia za kółko nosowe. Przewóz bydła powinien odbywać się w specjalnie do tego celu przystosowanych pojazdach. Należy pamiętać też o tym, że przy przewozach na dalsze odległości (tj. powyżej 50 km), kierowca pojazdu musi posiadać do tego celu kwalifikacje i odpowiednie zaświadczenie wydane przez powiatowego lekarza weterynarii.

Lubomir Szramowiak
„Pomorskie Wieści Rolnicze”
PODR Gdańsk





Polska maszyna strip-till

Zainteresowanie uproszczonymi systemami uprawy jest coraz większe. Świadczy o tym chociażby liczny udział rolników z kilku województw w pokazie siewu pasowego, który odbył się w gospodarstwie **Macieja Czajkowskiego** w Sokołowie. Pomimo obfitych kilkunastu opadów poprzedzających szkolenie, rolnik nie odwołał pokazu, przekonany, że jego maszyna poradzi sobie z wilgotną glebą.

Nie był to taki sobie zwykły pokaz pracy jakiejś maszyny – lecz prototypu pierwszego polskiego urządzenia przeznaczonego do uprawy pasowej (strip-till). Zaprezentowano nam dwa agregaty Czajkowski ST, o szerokościach roboczych 3 m i 6 m. Ich konstruktorem jest właściciel gospodarstwa. Przed wyjazdem na pola Maciej Czajkowski opowiedział o zasadach uprawy gleby systemem pasowym oraz przedstawił historię tworzenia swojej maszyny. Po wypróbowaniu wielu agregatów zagranicznych, rolnik postanowił skonstruować własny, bardziej przystosowany do naszych warunków klimatyczno-glebowych. Polski strip-till będzie produkowany docelowo w kilku szerokościach roboczych.

Po spotkaniu z wynalazcą przy kawie i kolejnym deszczu wyjechaliśmy na pola, gdzie Maciej Czajkowski pokazał uprawiane w technologii strip-till buraki cukrowe, kukurydzę, rzepak ozimy, groszek, fasolę i pszenicę. Największe wrażenie robiło doświadczenie z burakami. Pole zostało podzielone na dwie części. Na jednej części uprawiono glebę systemem bezorkowym stosując strip-till,

natomiast drugie pole zaorano i zastosowano tradycyjne uprawki i siew. Kiedy przechodziliśmy pasem pomiędzy tymi polami, gleba była rozmyta, z widocznymi żłobieniami po ulewnym deszczu. Z mokrych buraczanych pól wyrwaliśmy kilkadziesiąt roślin. Stwierdziliśmy, że korzenie buraków w uprawie strip-till były trochę większe i miały nieco dłuższy system korzeniowy w porównaniu z burakami uprawianymi tradycyjnie. Jednak najciekawszy w tym doświadczeniu był stan gleby. Po obfitych opadach gleba na polu z uprawą orkową była śliska i grząska. Natomiast w części z uprawą pasową gleba między roślinami była sprężysta, bez strużek wody, w miarę sucha. Międzyrzędzia nie były uprawiane i w związku z tym glebowe kanaliki kapilarne nie zostały zniszczone, co spowodowało lepsze podsiąkanie. Ponadto mulcz z ubiegłorocznej słomy chłonił wodę i sprzyjał rozwojowi życia mikrobiologicznego na powierzchni pola, przyczyniając się do powstawania próchnicy – rezerwuaru wody i gruzełkowej struktury gleby. Doświadczenie z porównaniem systemów uprawy buraków w jednakowych warunkach

glebowo-klimatycznych wyraźnie wykazało dobroczynne skutki gruzełkowej struktury gleby, co jeszcze bardziej przekonuje do technologii strip-till.

Na polach z pozostałymi roślinami w uprawie pasowej uwagę zwracało bardzo równomierne rozmieszczenie roślin w łanie oraz ich wyrównany wzrost. Wynika z tego, że nasiona wysiane nową maszyną strip-till mają jednakowe warunki wzrostu, co sprzyja uzyskaniu dobrych plonów.

Wielkim zaskoczeniem podczas szkolenia była decyzja Macieja Czajkowskiego, żeby mimo bardzo mokrej gleby zaprezentować pracę dwóch prototypów: agregatu 6-metrowego o mocy 350 KM z ciągnikiem na gaśnicach oraz agregatu 3-metrowego o mocy 150 KM z ciągnikiem o zwykłych kołach. Pokaz odbył się na polu po zbiorze groszku na zielono, uprawianego w technologii strip-till. Mimo niesprzyjających warunków, maszyny nie zapychały się i wszystkie podzespoły pracowały bez zarzutu. Świadczy to o tym, że agregaty są dobrze przystosowane do polskich, zmiennych warunków klimatycznych. Poza tym to, że ciągniki były w stanie ciągnąć w mokrym polu tak ciężkie maszyny, nie ślizgając się, przemawia również na korzyść uprawy pasowej. Jest to także kolejny dowód na to, że gleba o gruzełkowej strukturze, tworzona przez organizmy glebowe (dżdżownice, pożyteczne drobnoustroje) przetwarzające resztki poźniwe i poplony, znacznie lepiej radzi sobie z nadmiarem wody niż gleba w uprawie płuźnej.

Maria Sikora
„Wieś Kujawsko-Pomorska”
K-PODR Minikowo i K-PIR Przysiek

Fot. M. Rząsa





AgroSzachownica

W tym kąciku publikujemy najbardziej interesujące informacje i opinie na aktualne tematy związane z polskim rolnictwem i agrobiznesem, zamieszczone w poszczególnych wydawnictwach periodycznych WODR.

Wykorzystajmy postęp biologiczny

„Użycie siewnych materiałów kwalifikowanych w ostatnich latach co prawda wzrosło (i to dzięki dopłatom *de minimis*), ale nadal zajmujemy ostatnie miejsce w Europie w tej dziedzinie. Ok. 20-procentowy wskaźnik wykorzystania kwalifikatów nie ma porównania z innymi krajami UE, gdzie średnia wymiany materiału siewnego wynosi ponad 50 proc. Najwyższy współczynnik wykorzystania kwalifikowanego materiału siewnego notowany jest w Danii (88 proc.) i Czechach (63 proc.). Wniosek jest prosty: w Polsce postęp biologiczny jest bardzo źle wykorzystywany, można powiedzieć, że w niektórych regionach kraju jest to stan dramatyczny. Woj. kujawsko-pomorskie jest tu przykładem pozytywnym, ale i tak niezadawalającym. Wykorzystanie postępu w naszym regionie wynosi 23 proc. i jest to poziom najwyższy w kraju; do tego poziomu zbliżają się Wielkopolska i dolny Śląsk. Jeżeli więc nie korzysta się z tak istotnego i zarazem taniego środka produkcji, jakim jest postęp biologiczny, to... ręce opadają.” – **Leszek Chmielnicki**, wiceprezes Polskiej Izby Rolniczej, prezes przedsiębiorstwa Rolnas w Bydgoszczy – w rozmowie ze **Stanisławem Szwejka**, „Wiś Kujawsko-Pomorska”, K-PODR Miniowo i K-PIR Przysiek

Bioasekuracja w hodowli zwierząt

„Bioasekuracja trzody chlewnej na poziomie ferm to zestaw praktycznych działań i środków, które po to są podejmowane, aby zapobiegać przedostawaniu się infekcji do budynków fermy. Celem programu bioasekuracji jest utrzymywanie zarazków chorobotwórczych poza obszarem fermy tak, aby stado nie było na nie narażone, a także minimalizowanie niekorzystnego ich oddziaływania na zdrowie zwierząt. Działanie to poprawia status zdrowotny stada poprzez, m.in.: odpowiednią lokalizację gospodarstwa, kontrole obecności zwierząt niepożądanych (zwierzęta dzikie, gryzonie, insekty), dezynfekcję chlewni, kontrolę wizyt w gospodarstwie, kwarantannę i odpowiednie postępowanie ze zwierzętami padłymi.” – **Małgorzata Lisiecka**, „Wiś Mazowiecka”, MODR Warszawa

Drony w rolnictwie

„Dzięki tworzonemu przez drony ortofotomapom możemy poznać dokładną powierzchnię swojego pola.

Jak wiadomo – taka wiedza potrzebna jest przy staraniu się o dopłaty bezpośrednio. W zależności od rozdzielczości wykonanych zdjęć w ciągu jednego 40-minutowego przelotu można sfotografować od 200 do nawet 1000 ha. Wyposażony w kamerę multispektralną dron robi zdjęcia w dwóch trybach, tworząc dwa rodzaje map. Pierwsza to klasyczna ortofotomapa w naturalnych kolorach – w formie zdjęcia z „lotu ptaka”. Druga to mapa w tzw. bliskiej podczerwieni. Nałożenie ich na siebie pozwala na zlokalizowanie stanu zdrowotności roślin. Możemy dzięki temu precyzyjnie określić stopień zdrowotności roślin, przeanalizować potrzeby nawozowe. Dodatkowo – dzięki wykonaniu prób glebowych umożliwiających ocenę i stan oraz skład gleb, możemy również określić stan plonów pod względem zawartości azotu i potasu.” – **Sylwia Lenard**, „Zachodniopomorski Magazyn Rolniczy”, ZODR Barzkowice

Nawożenie pól słomą

„W obecnych czasach nie możemy pozwolić na złe zagospodarowanie tak cennych resztek poźniowych, jakimi jest słoma. Nie wolno palić słomy i ściernisk, ponieważ tracimy cenną substancję organiczną oraz cały azot zawarty w słomie, a także zniszczeniu ulega fauna glebowa. Wysoka temperatura spalanej słomy niszczy korzenie, próchnicę w jej wierzchniej warstwie oraz znajdujące się w niej drobnoustroje. Warunki dobrego wykorzystania słomy jako nawozu, to: jej odpowiednie pocięcie, głębokość przyorania oraz ilość i forma dodanego do niej azotu (może być w formie mineralnej lub organicznej).” – **Irena Kościak**, „Lubelskie Aktualności Rolnicze”, LODR Końskowola.

Robimy kiszonkę

„Dobra kiszonka z kukurydzy powinna charakteryzować się swoistym, aromatycznym, lekko chlebowym, przyjemnie kwaskowym zapachem. Konsystencja i barwa powinny być niezmiennione, czyli kiszonka powinna wyglądać jak materiał wyjściowy. Liście i łodygi powinny być dobrze widoczne, bez zniszczeń i pleśni. Jeżeli pojawi się widoczna pleśń, kiszonki nie można skarmiać. Dobra kiszonka zatem powinna wyglądać na tyle apetycznie, abyśmy mogli ją

sami spróbować. Jeżeli nie możemy tego zrobić, kiszonka nie nadaje się również dla krów. Kiszonkę gorszej jakości i niższej wartości pokarmowej można przeznaczyć np. dla opasów.” – **Hubert Sierant**, „RADA”, ŁODR Bratoszewice

Klient szuka wełny

„Wełniane rękodzieło jest cenione przez konsumentów, a popyt na takie produkty przewyższa podaż, szczególnie, że zainteresowanie produktami naturalnymi, wykonanymi bez użycia syntetycznych barwników i konserwantów rośnie. Przy odpowiednim podejściu ekonomicznym, bez nastawienia na szybki zysk, lecz z myślą o perspektywach wynikających z hodowli i możliwościach rozwoju taki kierunek może być doskonałym hobby lub dodatkowym źródłem finansowym. Zainteresowanie konsumentów włóknami naturalnymi, produktami rękodzielniczymi, ekologia i zdrowy trybem życia oraz możliwość uzyskania dopłat unijnych – sprawiają, że warto rozważyć hodowlę owiec czy kóz w typie wełnistym.” – **dr Dominika Jankowska**, „Twój Doradca – Rolniczy Rynek”, DODR Wrocław

Alpaki?

„Hodowlą alpaka zajmuję się od 2010 r., stała się ona moją pasją. Moja przygoda z tymi zwierzętami rozpoczęła się od zakupu jednego samczyka oraz kupionych mu do towarzystwa owiec kameruńskich. Później dokupiłem samiczki alpaki i od tej pory moje stadko stale się powiększa. Ich runo staram się wykorzystywać, wkładając je w kołdry i poduchy. Możliwość przetwarzania surowego włókna w naszym kraju stale rośnie, gdyż hodowla alpaka zyskuje sporą popularność. Zainteresowanych zapraszam do Myśliny k. Dobrodzienia lub na stronę internetową www.arkadia-alpakas.pl” – **Arkadiusz Wilk** – w rozmowie z **Adamem Walaskiem**, „Śląskie Aktualności Rolnicze”, ŚODR Częstochowa

A może ślimaki?

„Mając kilkuhektarowe gospodarstwo z powodzeniem można hodować ślimaki, gdyż popyt na ich mięso jest coraz większy. Oczywiście warunki w gospodarstwie należy dostosować do wymogów ślimaka. W zależności od systemu, w jakim będziemy utrzymywać ślimaki, potrzebne będą tunele foliowe, budynki inwentarskie lub parki hodowlane. Chów i hodowlę ślimaków należy rejestrować pod kodem PKD 01.49. Z. Nie ma konieczności rejestracji tego rodzaju hodowli jako działu specjalnego produkcji rolnej. Co najmniej miesiąc przed rozpoczęciem hodowli należy zgłosić ją w Powiatowym Inspektoracie Weterynarii.” – **Oliwia Pawłowska**, „Wiadomości Rolnicze”, PODR Szepietowo



DOMOWE RECEPTY

- aby nie pogubić zapasowych guzików, które są doszywane przy ubraniach, nawlekajmy każdy z nich na sznureczek i tak powstała „guzikową bransoletkę” trzymajmy w szufladzie
- nakrętka nie będzie przeklejała się do buteleczki z lakierem do paznokci, jeżeli nasmarujemy jej gwint odrobiną tłustego kremu albo zmywaczem do paznokci
- nieprzyjemny zapach po zjedzeniu czosnku lub cebuli zneutralizujemy, zjadając natkę pietruszki lub jabłko

BAZYLIA

Bazylija wspomaga pracę układu trawiennego – poprawia trawienie i ułatwia przyswajanie składników odżywczych z pokarmu. Zapobiega skurczom żołądka i pobudza wydzielanie soku żołądkowego, dlatego można ją stosować w przypadku niestrawności i przy wzdęciach. Wykazuje skuteczność także w zwalczaniu braku apetytu. Stosuje się ją również jako środek zapobiegający wymiotom i nudnościom. Bazylija ma działanie podobne do melisy: działa przeciwdepresyjnie, poprawia nastrój, pomaga zwalczyć bezsenność, zmniejsza nadpobudliwość. Posiada także właściwości przeciwgorączkowe – łagodnie obniża wysoką temperaturę i rozgrzewa organizm.

ŚLIWKI

Problem z oddaniem stolca rozwiązują śliwki, które są prawdziwą błonnikową bombą. Błonnik wędruje przez cały przewód pokarmowy w stanie praktycznie niezmiennym. Na czym polega jego dobroczynne działanie? W czasie całej drogi przez przewód pokarmowy wchłania on wodę, przez co zwiększa objętość masy kałowej i przyspiesza eliminację niestrawionych resztek. Likwiduje to zaparcia i ułatwia regularne wypróżnianie się. Można powiedzieć, że działa w przewodzie pokarmowym jak miotła.



DOMOWY SYROP NA KASZEL

Pokrojone 2 cebule w plasterki, zasypujemy łyżeczką cukru, dodajemy 2 łyżeczki płynnego miodu (najlepszy będzie akacjowy lub wrzosowy) i poczekajmy, aż cebula puści sok. Następnie wypijmy po łyżeczce syropu 2-3 razy dziennie. Podobny efekt da także zjedanie 2 łyżeczek miodu dziennie.



CYNK

Cynk wspomaga układ odpornościowy, chroni skórę i oczy. Odgrywa ważną rolę podczas podziału komórek, jest potrzebny do pracy ok. 300 enzymów, w tym tych pracujących z naszym DNA. Odpowiada za wydzielanie hormonów (insuliny, testosteronu, tyroksyny), pomaga w metabolizmie i leczeniu ran. Bierze udział w przemianie witaminy A i metabolizmie alkoholu. Cynk wspiera też prawidłowy wzrost i rozwój płodu podczas ciąży. Głównym źródłem cynku w diecie są produkty zbożowe (30-40 proc.), mięso, wędliny i sery. Duże ilości cynku występują w orzechach i pestkach, drożdżach piekarskich oraz nasionach roślin strączkowych. Brak cynku to zwiększona podatność na zapalenie płuc i inne infekcje, szczególnie u osób starszych. Niedobór tego pierwiastka prowadzi także do utraty włosów i spowolnienia procesów myślowych. Wiąże się także z opóźnieniem wzrostu, dojrzewania, z impotencją i zaburzeniami odczuwania smaków i zapachów. Na niedobór cynku mogą być w większym stopniu narażeni ludzie starsi, zwłaszcza mężczyźni.

GERANIUM

W drugiej połowie września geranium obcinamy, pobierając liście, a korzenie wykopujemy i składamy na kompostownik. Kilka czubków roślinki przeznaczamy na sadzonki, które wysadzamy do doniczek na parapet okienny. Podczas pielęgnacji geranium należy pamiętać o regularnym podcinaniu liści, aby nadać roślinie ładny kształt i pobudzić ją do wzrostu oraz o obrywaniu zeschniętych liści. Ważne jest też regularne podlewanie rośliny - najlepiej wlać wodę do podstawki. Anginka lubi światło – dobrze będzie czuła się na parapecie, w jasnym miejscu. Część liści suszymy i używamy jako dodatku do herbatek



ziołowych lub jako niewielki aromatyzujący dodatek do niektórych nalewek. Resztę listków przepuszczamy przez maszynkę do mięsa. Każdą porcję świeżo zmielonych listków wkładamy do butelki napełnionej częściowo wodką. Po napełnieniu butelek, odkładamy je w ciemne miejsce na 2-3 tygodnie, potrząsając nimi codziennie dla lepszej maceracji. Potem zlewamy powstały płyn, a liście wyciskamy przez gazę. Taka nalewka musi jeszcze postać jakiś czas do wytrącenia się osadu. Nalewkę najlepiej później zlać do mniejszych, ciemnych butelek i szczelnie zakręcić, by ograniczyć kontakt z powietrzem.



Kwiatery na Medal 2016

Wzorem lat poprzednich trwa nasz konkurs agroturystyczny „Kwiatery na Medal 2016”, którego organizatorem - obok redakcji AGRO - jest Telewizja Interaktywna AgroNews.

Dotychczas zaprezentowaliśmy gospodarstwa agroturystyczne: w AGRO 5 - **Gacanek**, Wielkie Budziska, woj. kujawsko-pomorskie i **Dworek Wśród Jesionów**, Łęże, woj. wielkopolskie; w AGRO 6-7 - **Gościńiec Banica**, Krzywa-Banica, woj. małopolskie i **Zachód Słońce**, Dzikowo, woj. zachodniopomorskie; w AGRO 8 - **Sosenka**, Łączki, woj. mazowieckie i **Koniczynka**, Chodel, woj. lubelskie; w AGRO 9 - **Orzechowe Wzgórze**, Orzechowo, woj. warmińsko-mazurskie i **Stajnia Artystyczna Marcinków**, Marcinków, woj. łódzkie.

Na okładce nr IV niniejszego numeru AGRO przedstawiamy kolejnych dwóch nominatów:

Danielówka, Ciemiętniki, woj. świętokrzyskie i **Swojska Chata**, Stary Gierałtów, woj. dolnośląskie.

W ramach konkursu zaprezentujemy w kolejnych numerach AGRO - oraz na www.agronews.com.pl - wizytówki 12 gospodarstw agroturystycznych, dysponujących interesującymi ofertami milego i czynnego spędzenia wypoczynku na łonie natury. Następnie - podobnie jak w latach ubiegłych - Czytelnicy AGRO i Internauci wybiorą w drodze plebiscytu Kwiatery na Medal 2016.

Nowa wersja Herkulesa

W rodzinie opryskiwaczy samobieżnych Herkules, produkowanych przez KFMR „Krukowiak”, wciąż wprowadzane są nowe rozwiązania i modele, które spełniają oczekiwania nawet najwybredniejszych klientów. Także i w tym roku firma przygotowała niespodziankę, tym razem dla nieco mniejszych gospodarstw, dla których większe modele opryskiwacza były zbyt duże.

Na tegorocznym Agro Show w Bednarach „Krukowiak” zaprezentował nową wersję opryskiwaczy Herkules. Otóż, w oparciu o podzespoły ciągnika rolniczego, zbudowany został opryskiwacz samobieżny o pojemności 2500 l (planowane są inne pojemności) i szerokości belek od 18 m. Maszyna napędzana jest czterocylindrowym silnikiem diesla o mocy od 100 KM. Napęd przenoszony jest mechanicznie na wszystkie cztery koła, skręt wykonywany jest przy użyciu osi przedniej. Prześwit roboczy to ok. 70 cm (w zależności od zamontowanych kół). Opryskiwacz wyposażony jest w standardzie w: komputer sterujący BRAVO 180S, belkę sterowaną elektrohydraulicznie, składaną niezależnie, włoską pompę cieczową, rozwadniacz boczny, wieloizolacyjne głowice rozpylaczy, komfortową, klima-



tyzowaną kabinę, oświetlenie drogowe oraz błotniki.

Oparcie konstrukcji jezdnej o podzespoły ciągnika rolniczego to rozwiązanie ekonomiczne, ale i praktyczne - dostępność części zamiennych oraz łatwość serwisowania maszyny to bowiem bardzo istotne kwestie rozpatrywane przez klientów przy zakupie tego typu opryskiwaczy. Szacowany koszt opryskiwacza to ok. 320 tys. zł netto.

Gościna na Podlasiu

Wdn. 14-17 października wyruszy ogólnopolska autokarowa wyprawa na Podlasie, organizowana przez redakcję AGRO. Bazą „Gościny na Podlasiu 2016” będzie niezawodny Bojarski Gościńiec w Narewce. W programie zwiedzanie m.in.: okolic Puszczy Białowieskiej, Ziółowego Zakątka oraz wizyty w przodujących gospodarstwach rolnych i agrofirmach Podlasia.

- **Fundacja Europejski Fundusz Rozwoju Wsi Polskiej oraz Instytut Rozwoju Wsi i Rolnictwa PAN** - na konferencję „Monitoring rozwoju obszarów wiejskich”
- **Stowarzyszenie Eksporterów Polskich** - na XV Jubileuszowy Kongres Eksporterów Polskich
- **Rektor i Senat Szkoły Głównej Gospodarstwa Wiejskiego w Warszawie** - na uroczystość inauguracji roku akademickiego 2016/2017
- **Dziekan oraz Rada Wydziału Nauk Ekonomicznych SGGW**

- **w Warszawie** - na uroczystą inaugurację roku akademickiego 2016/2017
 - **KB Folie Polska** - na uroczystość 20-lecia swej działalności
 - **Kujawsko-Pomorska Izba Rolnicza oraz Inter-Vax Wacław Górny** - na III Wojewódzki Konkurs Orki i Rodzinny Piknik z Inter-Vax
 - **Organizatorzy** - na XVIII Dni Kukurydzy Woj. Mazowieckiego i Łódzkiego oraz Ogólnopolską Prezentację Odmian
- Dziękujemy**



AUTORYZOWANY DYSTRYBUTOR

- polskich fabryk nawozowych
- melasowanych wyśrodek **Tofi**

**ZAPEWNIAMY
KONKURENCYJNE CENY**

**TOWAR DOSTARCZAMY
NA TERENIE CAŁEGO KRAJU**

**Oferujemy:
wysłodki buraczane
melasę**

**śrutę sojową, rzepakową,
słonecznikową**

**DDGS
ŚOR**

Kruszewo-Wypychy 29, 18-218 Sokoty
86 4763 163, 668 118 242 / nawozy@trans-rol.pl



Nawozy rolnicze Fosfan SA są łatwe do wysiewu oraz gwarantują wysokie i jakościowo dobre plony!

SUPROFOS 25

NAWÓZ WE

TYP: NAWÓZ NPK (Ca, Mg, S) 5:10:25 (2,5:2:13)

zawierający fosforyt miękki

- uniwersalny nawóz wieloskładnikowy
- optymalnie dobrany skład pokarmowy
- wysoka zawartość potasu
- polecany pod rośliny okopowe, rzepak, kukurydzę i zboża

SuproFoska 20

NAWÓZ WE

TYP: NAWÓZ PK (Ca, Mg, S) 10:20 (5:4:15)

- nawóz wieloskładnikowy przeznaczony do przedsewnego stosowania pod wszystkie uprawy polowe i na użytki zielone
- polecany na gleby o niskiej zawartości przyswajalnych form potasu i magnezu
- gwarantuje uzyskanie wysokich i dobrych jakościowo plonów

SUPROFOS Rzepak

NAWÓZ WE

TYP: NAWÓZ NPK (S) 4:12:22 (14) z borem (B)

zawierający fosforyt miękki

- nawóz wieloskładnikowy przeznaczony w pierwszej kolejności do stosowania pod rzepak ozimy i jary
- dobrze zbilansowany skład pokarmowy
- polecany pod rośliny wymagające dobrego zaopatrzenia w makroskładniki i bor

SUPROFOS pod zboża

NAWÓZ WE

TYP: NAWÓZ NPK (S) 4:12:22 (14)

zawierający fosforyt miękki

- nawóz wieloskładnikowy przeznaczony w pierwszej kolejności do stosowania pod zboża ozime i jare
- odpowiednio zbilansowany skład pokarmowy zapewnia wysoki i jakościowo dobry plon

SuproFoska 11

NAWÓZ WE

TYP: NAWÓZ NPK (Ca, S) 4:11:11 (7:27)

- nawóz wieloskładnikowy w pierwszej kolejności do stosowania pod zboża ozime i rzepak ozimy
- odpowiednio zbilansowany skład pokarmowy zapewnia jakościowo dobry plon

SUPERFOSFAT PROSTY

NAWÓZ WE

TYP: NAWÓZ FOSFOROWY – SUPERFOSFAT PROSTY P (Ca, S) 19 (10:28)

- uniwersalny nawóz fosforowy
- pod wszystkie rośliny uprawy polowej
- do stosowania na wszystkich glebach
- gwarancja prawidłowego wzrostu i rozwoju roślin





DANIELÓWKA

Nasze gospodarstwo znajduje się na prawym brzegu rzeki Pilicy, tuż przy jej zbiegu z rzeką Czarną. Świeże powietrze w okolicy to gwarancja idealnego sielankowego wypoczynku. W trakcie pobytu w Danielówce proponujemy niezwykłą formę rozrywki połączonej z relaksem na tonie natury. Specjalnie dla naszych gości organizujemy spływy kajakowe Pilicą oraz „Safari Daniel”, podczas którego można z ambony obserwować codzienne zachowanie danieli z naszej hodowli. Leśne dukty, ścieżki i drogi, których mnóstwo w okolicy, to dobre miejsce dla rowerzystów, biegaczy, spacerowiczów oraz osób uprawiających Nordic Walking. Dla naszych milusińskich mamy atrakcyjnie urządzone i bezpieczny plac zabaw. Gotujemy klasyczne potrawy, oparte najczęściej na dobrodziejstwach otaczającej nas natury. Smak, forma podania oraz idealnie dopasowane porcje – sprawiają, że nasi goście zawsze opuszczają jadalnię z pełnym żołądkiem i uśmiechem na ustach. Jedząc w Danielówce, macie pewność, że na talerzu gości zdrowe i sprawdzone przez nas jedzenie. Odwiedźcie nas i zasmakujcie w Danielówce!

Ewa i Ewelina Barczyńska, Ciemiętniki 1, 29-120 Kluczewsko, woj. świętokrzyskie
tel. 501 520 514, 513 204 171, e-mail: danielowka@onet.eu, www.danielowka.eu

KWATERY NA MEDAL



SWOJSKA CHATA

Nasze gospodarstwo agroturystyczne „Swojska Chata” znajduje się nieopodal ośrodka narciarskiego Czarna Góra oraz wszelkich innych atrakcji Masywu Snieżnika. Nasz dom wraz z ogrodem leży w pięknej okolicy otoczonej górami i lasami, nad szumiącym górskim potokiem. Posiadamy pięć pokoi, każdy z łazienką. Do dyspozycji gości są też: aneks kuchenny (łódówka, kuchenka mikrofalowa, czajnik elektryczny), sala kominkowa oraz użyteczny hol, w którym można wypocząć po trudach dnia, czytając książkę lub oglądając telewizję. Oferujemy dobre domowe wyżywienie. Na terenie ogrodu znajdują się: boisko do gry w siatkówkę, huśtawka, piaskownica, ławeczki, zadaszone miejsce na grilla i ognisko. Zapraszamy i czekamy na gości z dobrą domową kuchnią!

Wiesława Gordziejewska, Stary Gieraltów 80, 57-550 Stronie Śląskie, woj. dolnośląskie
tel. 74 811 96 82, kom. 723 533 836, e-mail: swojskachata@gmail.com, www.swojskachata.net